

聖像畫的默觀祈禱系列之10

# 仰望基督普世君王

文/盧玟君 圖/主教團禮儀委員會



圖一

教會將「基督普世君王節」安置在禮儀年的最後一個主日；因此，信友每年在這一天的彌撒中恭讀（聽）有關公審判的聖經章節。整個常年期最後幾周的讀經，旨在邀請信友默想末世及復活審判的道理。很多時候，信友一邊聽著有關末世的道理，一邊擔心著問自己：「究竟，最後我會是那在左邊或右邊的羊呢？」

在公審判的刻板印象之下的耶穌基督圖像（圖一），往往給人一種在小老百姓與君王之間所產生出的，一種遙不可及、甚至隔閡、冷漠的觀感。其實，在左邊或右邊這樣的問話，在此世往往是沒有答案的。正因為沒有答案，所以整個道理聽下來也很難聚焦，心裡悶悶的，也不知道究竟該反省什麼？只是按照經文的提示，希望自己走出教堂之後，能多一點對最小弟兄的關懷。此外，由於對公審判只留下一個空泛的印象，就這樣懵懵懂懂地又結束了一年。

這種悶悶的、似乎出於「無知」的感受，又該如何去面對呢？「基督普世君王」聖像畫的希臘文Pantokrator意思是「萬有的統治者」或「全能者」，配合教會的禮儀年試譯為「基督普世君王」。此聖像畫最常出現在拜占庭式聖堂的圓穹頂上（圖二）；有時候在聖像畫屏（圖三）和聖門（圖四）上也能見到，有全身、半身像，更有的時候以象徵性的寶座來代表（圖五）。八角型穹頂（圖六）則表達出「圓滿」的神學意涵。圓穹頂的禮儀空間安排，正如瑪竇福音25章31節所述：「當人子在自己的光榮中，與眾天使一同降來時，那時，祂要坐在光榮的寶座上」這種君臨天下的威嚴，理當歸屬耶穌基督；然而，在聖像畫的世界裡，「君王」並非單指威權的統治，正如台灣地區主教團2011年「教友年」牧函中也提到，基督的君王職不是以世俗王權統領萬國，祂來是到我們當中，以愛服事、並成為那位為救贖我們而自我犧牲的君王。

此外，這位君王還擁有一顆屬於善牧的心（圖七）。教會為甲年常年期第34主日第一篇讀經所選用的讀經，是厄則克耳先知關於基督善牧的描述：「因為吾主上主這樣說：我要親自去尋找我的羊，我要親自照顧我的羊……我要在茂盛的草原上牧放他們……我要親自牧放我的羊，親自使他們臥下。」（請參則34:11-15）耶穌基督在Andrei Rublev的畫中（圖七），像一位善牧、又像愛人，基督直視我們的雙眼，並沒有選擇迴避；縱然我們或許逃避祂、又或許做了許多另祂傷心的事，但是祂依然選擇以善牧的心目注視著我們。《雅歌》中新娘的話，對我們認識Andrei Rublev畫中的耶穌基督，是極其美妙的詮釋：「聽，這是我愛人的聲音；看，他來了：跳過山崗，躍過丘陵。我的愛人彷彿羚羊，宛如幼鹿；你看，他已站在我們的牆後，由窗外向裡凝視，由窗櫺往內窺望。我的愛人招呼我說：『起來，我的愛人！快來，我的佳麗！』」（歌2:8-10）聖像畫以反透視的方法，讓畫中主人翁的視線對焦在觀畫者身上，於是我們好像站在與基督同一平面、同一時空，亦成為同一幅風景。這種祈禱的氛圍，讓彼此在靈性的時空中產生心靈的交流。



圖二

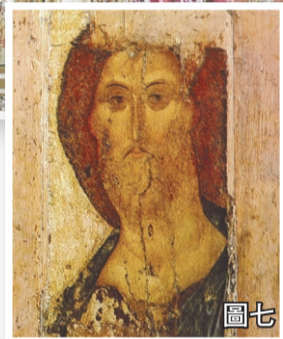
這種心靈神目的看見，幫助我們更加愛慕神靈的牧者。這份兩造之間的愛之所以如此重要；因為，唯有耶穌基督能夠告訴我們天主是誰？（請參若1:18）曾經，我們受天主所造，而

且是按照祂的肖像所造。然而，還必須有「經由天主所生」（若1:13）的那日子來到，耶穌基督就是為此來到我們當中，祂要恢復我們受損的肖像，使我們得以重生。藉著這份默觀之愛，祂讓我們明白：「不久之後，世界就再看不見我，你們卻要看見我，因為我生活，你們也要生活。」（若14:19-20）我們也要在靈性生活中逐漸體味耶穌論「新生」對尼苛德摩所講的隱喻：「由肉生的屬於肉，由神生的屬於神……你們應該由上而生」（若3:6-7）。「基督普世君王」聖像畫帶給我們的是一位懷有善牧之心的君王，祂的湛藍色外袍（圖八）代表神性，赭紅色的內袍代表人性，基督復活後帶著人性與神性再次回到父的身邊，並被安置在祂的寶座上。我們也要這樣，將天主所造的人性歸向天主的神性。如此，我們必不須擔憂究竟是那左邊或右邊的羊了。

這究竟如何辦到呢？首先，我們讀到基督手中展開的福音書上（圖八）寫著：「凡勞苦和負重擔的，你們都到我跟前來，我要使你們安息……因為我的軛是柔和的。」（瑪11:28,30）這就是聖若望曾為祂作證的那一位：「我們聽見過，我們親眼看見過，瞻仰過，



圖三



圖七

以及我們親手摸過的生命的聖言」（若1:1）。聖若望見證耶穌曾經多麼親密地活在他的生命當中，我們也需要這樣的經驗！我們需要在經驗耶穌基督人性的愛中，來到祂的腳前，將我們的重擔卸下。對於此，聖像畫在現代人的信仰生活中，正起著相似的作用——將降生成人的耶穌再次活現在我們的眼前、我們的祈禱生活中。所以，我們可以與天主子親密地促膝交談。

也許有人要問，在聖像畫前我該做什麼呢？舉個例子來說，如果您來到樹林天主堂，在那裡也有著「基督普世君王」聖像畫，歡迎您帶著晉謁天主的心坐下來（也可以選擇跪姿），面對著這樣一位仁慈的君主，一位願意你在勞苦中，得享安息的君王。你可以將一切重擔放在祂的腳前，然後在交付的眼神中安憩。當你走出聖堂時，若有人問你：「剛才你在聖堂待那麼久，都在做些什麼啊？」你可以很坦率地回答說：「我什麼也沒做啊！只是單純地我望著祂，祂望著我。」

當我們這樣在默觀祈禱中與基督相遇，我們的心必要因善牧的心而感動，繼而跟隨祂的腳步走上返回羊棧的道路。這樣，基督君王成為我們的天主，而我們都是祂的子民！



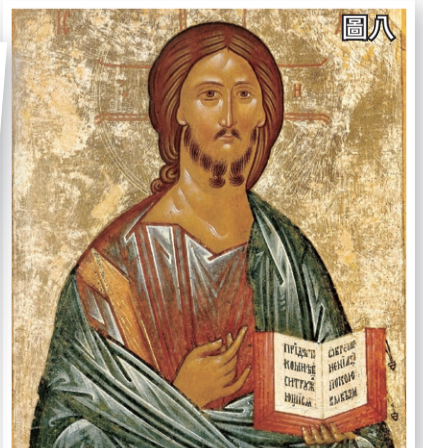
圖五



圖四



圖六



圖八